

# LINEX

simex<sup>®</sup>



[www.simex.es](http://www.simex.es)



<i>ESPAÑOL</i> .....	3
<i>ENGLISH</i> .....	13
<i>ITALIANO</i> .....	25
<i>FRANÇAIS</i> .....	30



• DESCRIPCIÓN Y CARACTERÍSTICAS.....	4
• INSTRUCCIONES DE USO .....	5
• PRECAUCIONES Y ADVERTENCIAS DE SEGURIDAD .....	6
• CUIDADO DEL PRODUCTO .....	7
• ESPECIFICACIONES TÉCNICAS .....	8
• INSTALACIÓN .....	9
• GARANTÍA .....	11



# **Manual de Usuario – Secador de Pelo LINEX by SIMEX**

## **Descripción del Producto**

El Secador de Pelo LINEX combina tecnología avanzada y un diseño elegante para brindarte una experiencia de secado eficiente y profesional. Equipado con opciones de potencia y temperatura, este secador se adapta a diferentes tipos de cabello y necesidades de peinado.

Diseñado con un sistema de activación por botón, el secador solo se enciende mientras mantienes presionado el botón de encendido, brindando mayor seguridad y control durante su uso.

## **Características Principales**

- Diseño Premium SIMEX – Estilo moderno y ergonómico para un manejo cómodo.
- Opciones de Potencia y Calor – Ajusta la intensidad del flujo de aire y la temperatura según tu preferencia.
- Sistema de Seguridad – Funcionamiento solo mientras se mantiene presionado el botón de encendido.
- Ligero y Ergonómico – Ideal para un uso prolongado sin fatiga.



## INSTRUCCIONES DE USO

### Interruptores de control

Interruptor de control en el soporte de pared:

0 = Apagado

1 = Encendido

### Botón de presión:

ON = Encendido/Apagado (se debe mantener presionado para operar el secador)

### Regulador de temperatura:

- C = Aire a baja temperatura
- 1 = Aire a temperatura media
- 2 = Aire a temperatura alta

## **PRECAUCIONES Y ADVERTENCIAS DE SEGURIDAD**

### **PRECAUCIÓN:**

Para una protección adicional, se recomienda instalar un dispositivo de corriente residual (RCD) con una corriente de funcionamiento no superior a 30mA en el circuito eléctrico del baño.

Consulte con su instalador.

Asegúrese de que el sistema eléctrico esté equipado con un dispositivo de desconexión omnipolar de la red eléctrica.

Asegúrese de que la unidad esté completamente seca antes de usarla.

### **ADVERTENCIA:**

No use este aparato cerca de bañeras, duchas, lavabos u otros recipientes con agua.

El secador debe estar instalado de manera que una persona en la bañera o ducha no pueda alcanzarlo, considerando la máxima extensión del cable.

Este aparato puede ser utilizado por niños de 8 años en adelante y personas con capacidades físicas, sensoriales o mentales limitadas, siempre que estén bajo supervisión adecuada o hayan recibido instrucciones de uso seguro y comprendan los riesgos asociados.



## **CUIDADO DEL PRODUCTO**

Cuando no esté en uso, el interruptor en el soporte de pared debe estar en posición “Off”.

Puede limpiar el secador con un paño húmedo con agua. No use detergentes, disolventes, alcohol ni productos químicos.

Si es necesario, la rejilla de entrada de aire debe limpiarse con un cepillo suave o aspiradora.



Este producto no debe eliminarse como residuo doméstico.

Deben llevarse a un punto de recolección adecuado para el reciclaje de equipos eléctricos y electrónicos. Para más información sobre reciclaje, comuníquese con su oficina local, servicio de recolección de residuos o el establecimiento donde compró el producto.

## ESPECIFICACIONES TÉCNICAS POR REFERENCIA

<b>Referencia</b>	<b>Potencia</b>	<b>Acabado</b>
01071	1.400 W	PLATEADO
01074	1.400 W	BLANCO
01072	1.600 W	PLATEADO
01075	1.600 W	BLANCO
01073	1.800 W	PLATEADO
01076	1.800 W	BLANCO

## INSTALACIÓN DEL SOPORTE A LA PARED



Este trabajo debe ser realizado por un electricista calificado para cumplir con las normativas de seguridad nacionales.

Antes de instalar el secador, apague el interruptor general de la red eléctrica.

- Separe la cubierta (1) del soporte de pared de la placa trasera aflojando el tornillo (2) según la imagen 1.
- Perfore cuatro agujeros de 6 mm de diámetro según la imagen 2.
- Inserte los tacos en los agujeros y apriete los tornillos.
- Asegure la cubierta frontal con el tornillo (2).
- Encienda el interruptor general de la red eléctrica.
- El secador está listo para su uso.

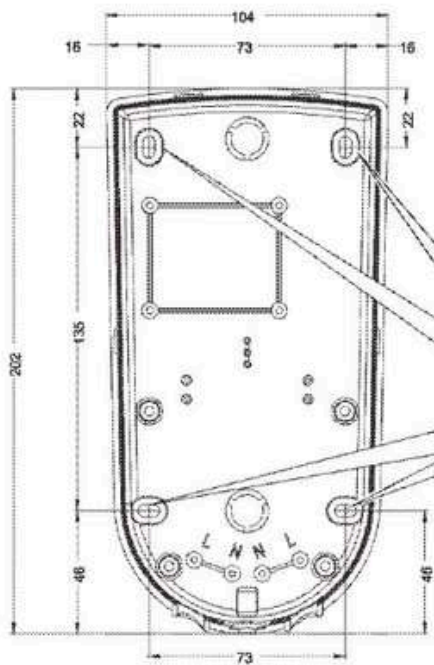
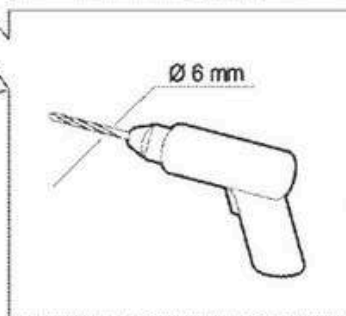
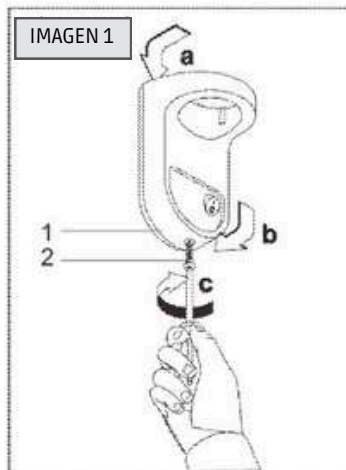


IMAGEN 2





## **GARANTÍA**

### **Términos y condiciones de la garantía de 3 años de SIMEX**

#### **Que está cubierto?**

##### **Garantía de 3 años**

Todas las piezas de fabrica del secador de pelo cuentan con una garantía por defectos de fabricación, de materiales o mano de obra si se utiliza conforme el manual del propietario y la guía de instalación por un período de 3 años a partir de la fecha de inicio de garantía. Póngase en contacto con Asistencia al cliente de Simex para obtener más información

En caso de que Simex determine que el conjunto del cuerpo principal deba reemplazarse, Simex enviará el repuesto para que el cliente realice el cambio en el lugar. El cliente deberá devolver a Simex toda pieza defectuosa en la caja con franqueo prepago provista.

- **NOTA: La reparación o sustitución de su aparato en garantía no extenderá el periodo de cobertura.**



**Simex no garantiza la reparación o el cambio del producto cuando el defecto que presenta es resultado de:**

- Daño accidental, fallos ocasionados por uso o cuidado negligente, mal uso no intencional o deliberado, negligencia, vandalismo, ocasionados en la operación o el manejo de la unidad sin respetar las recomendaciones del manual de funcionamiento de Simex.
- Uso de piezas no montadas o instaladas conforme a las instrucciones de Simex.
- Uso de piezas y accesorios no originales de Simex.
- Instalación defectuosa o que no sigue con precisión las instrucciones de instalación de Simex(excepto en los casos en que la instalación haya estado a cargo de Simex).



- Reparaciones o alteraciones realizadas sin seguir las instrucciones de Simex.
- Daños ocasionados por fuentes externas como transporte, condiciones atmosféricas, apagones eléctricos o subidas de tensión.
- Desgaste normal (p. ej., fusibles, etc.).
- Daño causado por tareas de limpieza que no se ajustan a las instrucciones de este manual: por ejemplo, limpieza con productos químicos o productos que pueden dañar la unidad.
- Daños ocasionados por la filtración de agua debido a una limpieza o tratamiento prohibido por este manual.
- Daños eléctricos, estructurales o por inundación, pérdida de la actividad comercial o de ganancias como resultado de un fallo del producto.



• DESCRIPTION AND FEATURES .....	15
• USER INSTRUCTIONS .....	16
• SAFETY PRECAUTIONS AND WARNINGS .....	17
• PRODUCT CARE .....	18
• TECHNICAL SPECIFICATIONS .....	19
• INSTALLATION.....	20
• WARRANTY.....	22



## **User Manual – LINEX Hair Dryer by SIMEX**

### **Product Description**

The LINEX Hair Dryer combines advanced technology with an elegant design to provide you with an efficient and professional drying experience.

Equipped with power and temperature options, this dryer adapts to different hair types and styling needs.

Designed with a button-activation system, the dryer operates only while the power button is pressed, ensuring greater safety and control during use.

#### **Main Features**

- Premium SIMEX Design – Modern and ergonomic style for comfortable handling.
- Power and Heat Options – Adjust the airflow intensity and temperature to your preference.
- Safety System – Operates only while the power button is pressed.
- Lightweight and Ergonomic – Ideal for prolonged use without fatigue.



## **INSTRUCTIONS FOR USE**

### **Control Switches**

Wall Mount Control Switch:

- 0 = Off
- 1 = On

### **Pressure Button:**

- ON = On/Off (must be held down to operate the dryer)

### **Temperature Selector:**

- C = Low-temperature air
- 1 = Medium-temperature air
- 2 = High-temperature air



## **SAFETY PRECAUTIONS AND WARNINGS**

### **CAUTION:**

For additional protection, it is recommended to install a residual current device (RCD) with an operating current not exceeding 30mA in the bathroom's electrical circuit.

Consult your installer.

Ensure that the electrical system is equipped with an all-pole disconnection device from the power supply.

Make sure the unit is completely dry before use.

### **WARNING:**

Do not use this appliance near bathtubs, showers, sinks, or other water containers.

The dryer must be installed in such a way that a person in the bathtub or shower cannot reach it, considering the maximum extension of the cable.

This appliance can be used by children aged 8 and above and by persons with physical, sensory, or mental limitations, provided they are under proper supervision or have been instructed on safe use and understand the associated risks.



## **PRODUCT CARE**

When not in use, the switch on the wall mount should be in the "Off" position.

You can clean the dryer with a damp cloth and water. Do not use detergents, solvents, alcohol, or chemical products.

If necessary, the air intake grille should be cleaned with a soft brush or vacuum cleaner.

## **Recycling Information**

This product should not be disposed of as household waste.

It must be taken to an appropriate collection point for the recycling of electrical and electronic equipment. For more information on recycling, contact your local office, waste collection service, or the store where you purchased the product.



## TECHNICAL SPECIFICATIONS BY REFERENCE

<b>Reference</b>	<b>Power</b>	<b>Finish</b>
01071	1.400 W	SILVER
01074	1.400 W	WHITE
01072	1.600 W	SILVER
01075	1.600 W	WHITE
01073	1.800 W	SILVER
01076	1.800 W	WHITE



## WALL MOUNT INSTALLATION

### WARNING

This work must be carried out by a qualified electrician to comply with national safety regulations.

Before installing the dryer, turn off the main power switch.

- Separate the cover (1) from the wall mount by loosening the screw (2), as shown in Image 1.
- Drill four 6 mm diameter holes, as shown in Image 2.
- Insert the wall plugs into the holes and tighten the screws.
- Secure the front cover with screw (2).
- Turn on the main power switch.
- The dryer is now ready for use.

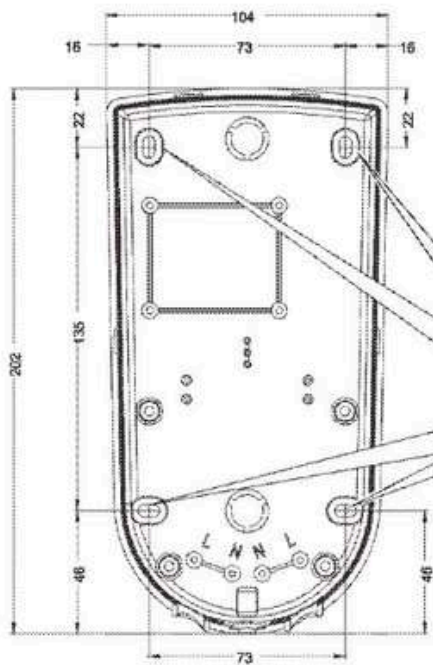
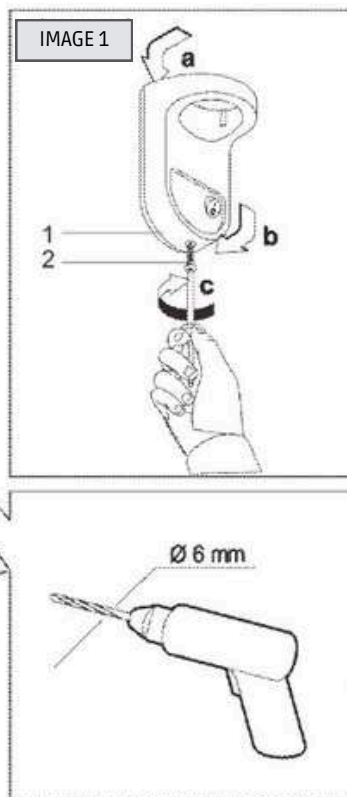


IMAGE 2





## **WARRANTY**

### **Terms and Conditions of SIMEX's 3-Year Warranty**

#### **What is covered? 3-Year Warranty**

All factory parts of the hand dryer are covered by a warranty against defects in manufacturing, materials, or workmanship if used in accordance with the owner's manual and installation guide for a period of 3 years from the warranty start date. Contact Simex Customer Support for more information.

If Simex determines that the main body assembly needs to be replaced, Simex will send the replacement part for the customer to install on-site. The customer must return any defective parts to Simex in the prepaid postage box provided.

- **NOTE: The repair or replacement of your device under warranty will not extend the coverage period.**



**Simex does not guarantee the repair or replacement of the product when the defect is a result of:**

- Accidental damage, failures caused by negligent use or care, unintentional or deliberate misuse, negligence, vandalism, or mishandling of the unit in a manner that does not comply with the recommendations in the Simex operating manual.
- Use of parts that are not assembled or installed according to Simex instructions.
- Use of non-original Simex parts and accessories.
- Faulty installation or installation that does not strictly follow Simex's installation instructions (except in cases where installation was carried out by Simex).



- Repairs or alterations performed without following Simex's instructions.
- Damage caused by external factors such as transportation, weather conditions, power outages, or voltage surges.  
Normal wear and tear (e.g., fuses, etc.).
- Damage caused by cleaning tasks that do not adhere to the instructions in this manual, such as cleaning with chemicals or products that may harm the unit.
- Damage caused by water infiltration due to cleaning or treatment prohibited by this manual.
- Electrical, structural, or flood damage, as well as loss of business operations or profits resulting from product failure.



• DESCRIZIONE E CARATTERISTICHE .....	26
• ISTRUZIONI DI USO .....	27
• PRECAUZIONI E AVVERTENZE DI SICUREZZA .....	28
• CURA DEL PRODOTTO .....	29
• SPECIFICHE TECNICHE .....	30
• INSTALLAZIONE .....	31
• GARANZIA .....	33



## **Manuale Utente – Asciugacapelli LINEX by SIMEX**

### **Descrizione del Prodotto**

L'asciugacapelli LINEX combina tecnologia avanzata e un design elegante per offrirti un'esperienza di asciugatura efficiente e professionale. Dotato di opzioni di potenza e temperatura, questo asciugacapelli si adatta a diversi tipi di capelli e alle esigenze di styling.

Progettato con un sistema di attivazione a pulsante, l'asciugacapelli si accende solo mentre si tiene premuto il pulsante di accensione, garantendo maggiore sicurezza e controllo durante l'uso.

### **Caratteristiche Principali**

- Design Premium SIMEX – Stile moderno ed ergonomico per una presa comoda.
- Opzioni di Potenza e Calore – Regola l'intensità del flusso d'aria e la temperatura in base alle tue preferenze.
- Sistema di Sicurezza – Funzionamento solo mentre il pulsante di accensione è premuto.
- Leggero ed Ergonomico – Ideale per un uso prolungato senza affaticamento.



## **ISTRUZIONI PER L'USO**

### **Interruttori di controllo**

Interruttore di controllo sul supporto a parete:

0 = Spento

1 = Acceso

### **Pulsante di pressione:**

ON = Acceso/Spento (deve essere tenuto premuto per far funzionare l'asciugacapelli)

### **Regolatore di temperatura:**

- C = Aria a bassa temperatura
- 1 = Aria a temperatura media
- 2 = Aria a temperatura alta

## **PRECAUZIONI E AVVERTENZE DI SICUREZZA**

### **PRECAUZIONE:**

Per una protezione aggiuntiva, si consiglia di installare un dispositivo a corrente residua (RCD) con una corrente di intervento non superiore a 30mA nel circuito elettrico del bagno.

Consultare il proprio installatore.

Assicurarsi che l'impianto elettrico sia dotato di un dispositivo di disconnessione omnipolare dalla rete elettrica.

Verificare che l'unità sia completamente asciutta prima di utilizzarla.

### **AVVERTENZA:**

Non utilizzare questo apparecchio vicino a vasche da bagno, docce, lavandini o altri contenitori d'acqua.

L'asciugacapelli deve essere installato in modo tale che una persona nella vasca da bagno o nella doccia non possa raggiungerlo, considerando la massima estensione del cavo.

Questo apparecchio può essere utilizzato da bambini di età pari o superiore a 8 anni e da persone con capacità fisiche, sensoriali o mentali ridotte, purché siano sotto adeguata supervisione o abbiano ricevuto istruzioni sull'uso sicuro e comprendano i rischi associati.

## **CURA DEL PRODOTTO**

Quando non è in uso, l'interruttore sul supporto a parete deve essere posizionato su "Off".

È possibile pulire l'asciugacapelli con un panno umido con acqua. Non utilizzare detergenti, solventi, alcol o prodotti chimici.

Se necessario, la griglia di ingresso dell'aria deve essere pulita con una spazzola morbida o un aspirapolvere.



Questo prodotto non deve essere smaltito come rifiuto domestico. Deve essere portato a un punto di raccolta adeguato per il riciclo di apparecchiature elettriche ed elettroniche. Per ulteriori informazioni sul riciclaggio, contattare l'ufficio locale, il servizio di raccolta dei rifiuti o il punto vendita dove è stato acquistato il prodotto.

## SPECIFICHE TECNICHE PER RIFERIMENTO

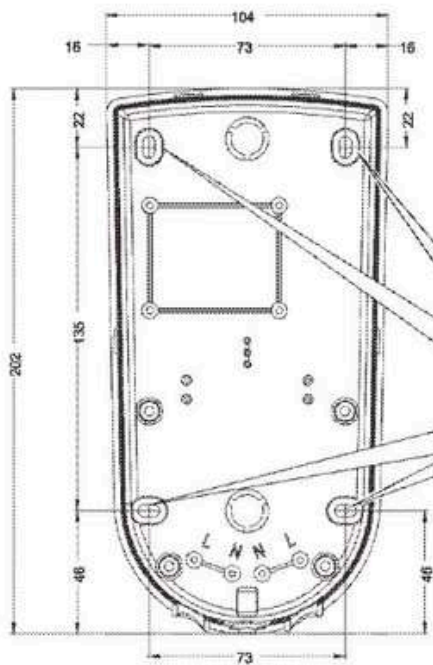
<b>Riferimento</b>	<b>Potenza</b>	<b>Finitura</b>
01071	1.400 W	ARGENTO
01074	1.400 W	BIANCO
01072	1.600 W	ARGENTO
01075	1.600 W	BIANCO
01073	1.800 W	ARGENTO
01076	1.800 W	BIANCO

## INSTALLAZIONE DEL SUPPORTO A PARETE

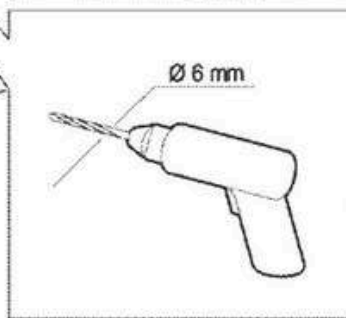
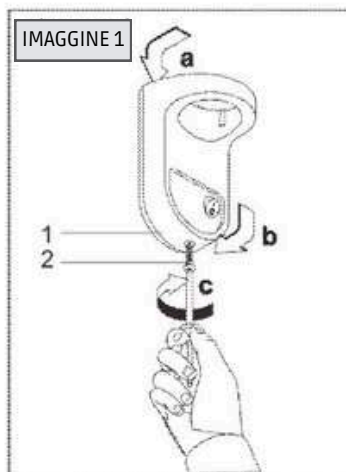


Questo lavoro deve essere eseguito da un elettricista qualificato per rispettare le normative di sicurezza nazionali. Prima di installare l'asciugacapelli, spegnere l'interruttore generale della rete elettrica.

- Separare la copertura (1) del supporto a parete dalla piastra posteriore allentando la vite (2) come mostrato nell'immagine 1.
- Forare quattro fori di 6 mm di diametro come mostrato nell'immagine 2.
- Inserire i tasselli nei fori e avvitare le viti.
- Fissare la copertura frontale con la vite (2).
- Accendere l'interruttore generale della rete elettrica.
- L'asciugacapelli è pronto per l'uso.



IMAGINE 2





## GARANZIA

### Termini e Condizioni della Garanzia di 3 Anni SIMEX

#### Cosa è coperto? Garanzia di 3 Anni

Tutte le parti di fabbrica dell'asciugamani sono coperte da una garanzia contro difetti di fabbricazione, materiali o manodopera, se utilizzate in conformità con il manuale d'uso e la guida all'installazione, per un periodo di 3 anni dalla data di inizio della garanzia. Contattare il Servizio Clienti Simex per maggiori informazioni.

Se Simex determina che l'assemblaggio del corpo principale deve essere sostituito, Simex invierà la parte di ricambio affinché il cliente la installi in loco. Il cliente dovrà restituire eventuali parti difettose a Simex utilizzando la scatola con affrancatura prepagata fornita.

- **NOTA: La riparazione o la sostituzione del dispositivo in garanzia non estenderà il periodo di copertura.**



## **Cosa non è coperto?**

**Simex non garantisce la riparazione o la sostituzione del prodotto quando il difetto è causato da:**

- Danni accidentali, guasti derivanti da un utilizzo negligente o una manutenzione inadeguata, uso improprio intenzionale o involontario, negligenza, atti di vandalismo o manipolazione impropria del dispositivo in modo non conforme alle raccomandazioni contenute nel manuale operativo Simex.
- Uso di componenti non assemblati o installati secondo le istruzioni di Simex.
- Utilizzo di parti e accessori non originali Simex.
- Installazione errata o non conforme alle istruzioni di installazione Simex (eccetto nei casi in cui l'installazione sia stata effettuata da Simex).

- Riparazioni o modifiche effettuate senza seguire le istruzioni di Simex.
- Danni causati da fattori esterni come trasporto, condizioni meteorologiche, interruzioni di corrente o sbalzi di tensione.
- Usura normale (es. fusibili, ecc.).
- Danni causati da operazioni di pulizia non conformi alle istruzioni contenute in questo manuale, come l'uso di sostanze chimiche o prodotti che potrebbero danneggiare l'unità.
- Danni causati da infiltrazioni d'acqua dovute a pulizia o trattamenti vietati da questo manuale.
- Danni elettrici, strutturali o provocati da inondazioni, così come la perdita di attività o profitti derivanti dal malfunzionamento del prodotto.



- DESCRIPTION ET CARACTÉRISTIQUES .....15
- INSTRUCTIONS D'UTILISATION .....16
- PRÉCAUTIONS DE SÉCURITÉ ET AVERTISSEMENTS .....17
- ENTRETIEN DU PRODUIT .....18
- SPÉCIFICATIONS TECHNIQUES .....19
- GARANTIE .....20



# Manuel d'Utilisation – Sèche-Cheveux LINEX by SIMEX

## Description du Produit

Le Sèche-Cheveux LINEX combine une technologie avancée et un design élégant pour vous offrir une expérience de séchage efficace et professionnelle. Équipé d'options de puissance et de température, ce sèche-cheveux s'adapte à différents types de cheveux et besoins de coiffage.

Conçu avec un système d'activation par bouton, le sèche-cheveux ne s'allume que lorsque vous maintenez enfoncé le bouton d'allumage, offrant ainsi plus de sécurité et de contrôle pendant son utilisation.

## Caractéristiques Principales

- Design Premium SIMEX – Style moderne et ergonomique pour une prise en main confortable.
- Options de Puissance et de Chaleur – Ajustez l'intensité du flux d'air et la température selon vos préférences.
- Système de Sécurité – Fonctionne uniquement tant que le bouton d'allumage est maintenu enfoncé.
- Léger et Ergonomique – Idéal pour une utilisation prolongée sans fatigue.



## INSTRUCTIONS D'UTILISATION

### Interrupteurs de contrôle

Interrupteur de contrôle sur le support mural :

0 = Éteint

1 = Allumé

### Bouton de pression :

ON = Marche/Arrêt (le bouton doit être maintenu enfoncé pour faire fonctionner le sèche-cheveux)

### Régulateur de température :

- C = Air à basse température
- 1 = Air à température moyenne
- 2 = Air à haute température



## PRÉCAUTIONS ET AVERTISSEMENTS DE SÉCURITÉ

### **PRÉCAUTION :**

Pour une protection supplémentaire, il est recommandé d'installer un dispositif de courant résiduel (RCD) avec un courant de fonctionnement ne dépassant pas 30 mA dans le circuit électrique de la salle de bains.

Consultez votre installateur.

Assurez-vous que le système électrique soit équipé d'un dispositif de déconnexion omnipolaire du réseau électrique.

Assurez-vous que l'unité soit complètement sèche avant de l'utiliser.

### **AVERTISSEMENT :**

Ne pas utiliser cet appareil à proximité des baignoires, douches, lavabos ou autres récipients contenant de l'eau.

Le sèche-cheveux doit être installé de manière à ce qu'une personne dans la baignoire ou la douche ne puisse pas l'atteindre, en tenant compte de l'extension maximale du câble.

Cet appareil peut être utilisé par des enfants à partir de 8 ans et par des personnes ayant des capacités physiques, sensorielles ou mentales limitées, à condition qu'ils soient sous surveillance appropriée ou aient reçu des instructions d'utilisation en toute sécurité et comprennent les risques associés.

## ENTRETIEN DU PRODUIT

Vous pouvez nettoyer le sèche-cheveux avec un chiffon humide avec de l'eau. N'utilisez pas de détergents, de solvants, d'alcool ni de produits chimiques.

Si nécessaire, la grille d'entrée d'air doit être nettoyée avec une brosse douce ou un aspirateur.



Ce produit ne doit pas être éliminé avec les déchets ménagers.

Il doit être apporté à un point de collecte approprié pour le recyclage des équipements électriques et électroniques. Pour plus d'informations sur le recyclage, contactez votre bureau local, le service de collecte des déchets ou le magasin où vous avez acheté le produit.

## ESPECIFICACIONES TÉCNICAS POR REFERENCIA

Référence	Puissance	Finition
01071	1.400 W	ARGENT
01074	1.400 W	BLANC
01072	1.600 W	ARGENT
01075	1.600 W	BLANC
01073	1.800 W	ARGENT
01076	1.800 W	BLANC

## INSTALLATION DU SUPPORT MURAL



Ce travail doit être effectué par un électricien qualifié afin de respecter les normes de sécurité nationales.

Avant d'installer le sèche-cheveux, éteignez l'interrupteur général du réseau électrique.

- Séparez le couvercle (1) du support mural de la plaque arrière en dévissant la vis (2) comme indiqué sur l'image 1.
- Percez quatre trous de 6 mm de diamètre comme montré sur l'image 2.
- Insérez les chevilles dans les trous et serrez les vis.
- Fixez le couvercle avant avec la vis (2).
- Allumez l'interrupteur général du réseau électrique.
- Le sèche-cheveux est prêt à être utilisé.

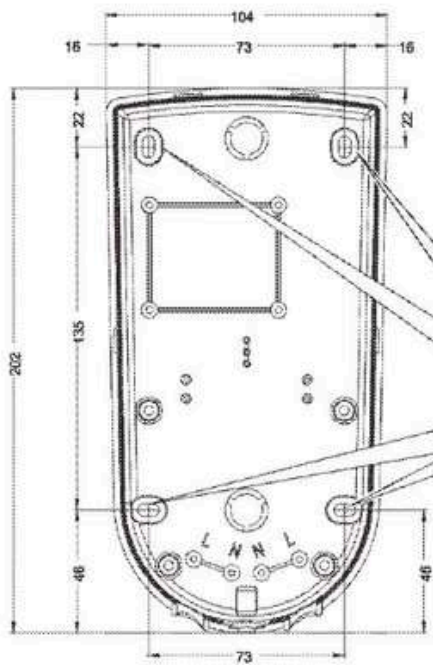
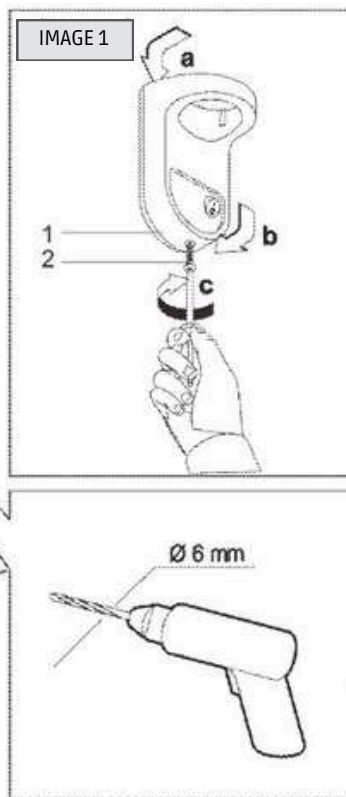


IMAGE 2





## GARANTIE

### **Conditions Générales de la Garantie de 3 Ans SIMEX**

#### **Ce qui est couvert ? Garantie de 3 Ans**

Tous les composants d'usine de l'essuie-mains sont couverts par une garantie contre les défauts de fabrication, de matériaux ou de main-d'œuvre, à condition qu'ils soient utilisés conformément au manuel d'utilisation et au guide d'installation, pour une durée de 3 ans à compter de la date de début de la garantie. Contactez le service client Simex pour plus d'informations.

Si Simex détermine que l'ensemble principal doit être remplacé, Simex enverra la pièce de rechange pour que le client l'installe sur place. Le client doit retourner les pièces défectueuses à Simex en utilisant la boîte avec affranchissement prépayé fournie.

**NOTE: La réparation ou le remplacement de l'appareil sous n'étendra pas la période de couverture.**



## **Ce qui n'est pas couvert ?**

**Simex ne garantit pas la réparation ou le remplacement du produit lorsque le défaut résulte de:**

- Dommages accidentels, pannes causées par une utilisation négligente ou un entretien inadéquat, mauvaise utilisation intentionnelle ou non, négligence, vandalisme ou mauvaise manipulation de l'appareil de manière non conforme aux recommandations du manuel d'utilisation Simex.
- Utilisation de pièces qui ne sont pas assemblées ou installées conformément aux instructions de Simex.
- Utilisation de pièces et accessoires non originaux Simex.
- Installation défectueuse ou installation ne suivant pas strictement les instructions d'installation de Simex (sauf si l'installation a été effectuée par Simex).

- Réparations ou modifications effectuées sans suivre les instructions de Simex.
- Dommages causés par des facteurs externes tels que le transport, les conditions climatiques, les pannes de courant ou les surtensions.
- L'usure normale (par exemple, les fusibles, etc.).
- Dommages causés par des tâches de nettoyage ne suivant pas les instructions de ce manuel, comme le nettoyage avec des produits chimiques ou des produits pouvant endommager l'appareil.
- Dommages causés par une infiltration d'eau en raison d'un nettoyage ou d'un traitement interdit par ce manuel.
- Dommages électriques, structurels ou liés aux inondations, ainsi que la perte d'activités commerciales ou de bénéfices résultant de la défaillance du produit.



C/ Comunidad Castilla y Leon, s/n  
22520 Fraga (Huesca) · ESPAÑA  
Tel. +34 974 03 53 44  
tecnico@simex.es

[www.simex.es](http://www.simex.es)